

## Sports World Reporta sus Resultados del 3er Trimestre 2011

Ciudad de México, D.F.; a 25 de Octubre de 2011 – Grupo Sports World, S.A.B. de C.V. (“Sports World”, “SW”, “la Compañía” o “el Grupo”) (BMV: SPORT.S), anunció el día de hoy sus resultados financieros y operativos consolidados correspondientes al tercer trimestre del año 2011.

### RESUMEN 3T11 (CIFRAS EN MILLONES DE PESOS AL MENOS QUE SE INDIQUE DE OTRA MANERA, VARIACIONES CONTRA EL MISMO PERÍODO DE 2010)

- Los ingresos netos se incrementaron en \$11.9 millones de pesos, alcanzando la cifra de \$131.8 millones de pesos, lo cual representa un crecimiento de 9.9% respecto al mismo período de 2010
- La UAFIDA se situó en \$23.0 millones de pesos, disminuyendo un 16.9% con respecto al mismo período del año anterior, equivalente a un margen de 17.4%.
- La Utilidad Neta se ubicó en \$9.1 millones de pesos, importe prácticamente igual al resultado observado durante el mismo trimestre de 2010. El margen de utilidad neta disminuyó en 70 puntos base al situarse en 6.9%.
- El número de usuarios incrementó a 27,575, lo que representa un incremento del 6.1% con respecto al mismo periodo del año pasado.
- Durante el tercer trimestre, se inició la construcción y pre-venta de membresías de dos nuevos clubes en el área metropolitana de la Ciudad de México, los cuales se encuentran en los centros comerciales denominados: Paseo Interlomas al poniente de la Ciudad de México y Plaza Luna Parc en el municipio de Cuautitlán Izcalli, en adición a los clubes que ya se encuentran en pre-venta y construcción ubicados en Altavista, San Jerónimo y Pedregal.
- El día 29 de Septiembre inició operaciones el nuevo Club SW ubicado en la Avenida Paseo de las Palmas #525.
- A la fecha, la empresa ya tiene suscritos varios acuerdos de arrendamiento, para la apertura de nuevos clubes cuyo inicio de operaciones se tiene previsto a lo largo de 2012 y 2013.

### ESTADO DE RESULTADOS CONDENSADO

(En miles de pesos nominales)

	Tercer Trimestre			Enero a Septiembre		
	2011	2010	% Var	2011	2010	% Var
Ingresos Netos	131,841	119,984	9.9%	381,808	354,276	7.8%
Gastos de Operación Clubes	100,847	86,640	16.4%	283,586	252,164	12.5%
Depreciación y Amortización	12,965	11,773	10.1%	38,841	35,825	8.4%
% Gastos de Operación a Ventas N.	76.5%	72.2%	4.3 pt	74.3%	71.2%	3.1 pt
Contribución Marginal	30,994	33,344	(7.0%)	98,222	102,112	(3.8%)
Gastos de Administración Central	20,982	17,471	20.1%	60,748	51,800	17.3%
Utilidad de Operación (1)	10,012	15,873	(36.9%)	37,474	50,312	(25.5%)
Margen de Utilidad de Operación	7.6%	13.2%	-5.6 pt	9.8%	14.2%	-4.4 pt
Costo Integral de Financiamiento	3,309	(2,137)	254.8%	4,351	(9,396)	146.3%
Utilidad Neta	9,106	9,122	(0.2%)	28,631	27,050	5.8%
Margen de Utilidad Neta	6.9%	7.6%	-0.7 pt	7.5%	7.6%	-0.1 pt
Promedio ponderado de acciones en circulación (2)	83,118,949	60,606,200		83,118,949	60,606,200	
UPA (3)	\$ 0.11	\$ 0.15	(27.2%)	\$ 0.34	\$ 0.45	(22.8%)
UAFIDA	22,977	27,647	(16.9%)	76,316	86,137	(11.4%)
Margen UAFIDA	17.4%	23.0%	-5.6 pt	20.0%	24.3%	-4.3 pt

(1) La Utilidad de Operación si considera otros ingresos (gastos)

(2) Para el 2010, el número de acciones es considerando el split sin oferta pública primaria y opción de sobreasignación

(3) La Utilidad por Acción se calculó dividiendo la Utilidad Neta Consolidada del período entre el promedio ponderado del número de acciones que había en la sociedad durante el período. El número total de acciones en circulación al 31 de diciembre de 2010 tomando en consideración el split y la oferta pública primaria era de 83,118,949

## MENSAJE DEL PRESIDENTE Y DIRECTOR GENERAL

Héctor Troncoso, Presidente y Director General de Grupo Sports World, comentó:

“Durante este trimestre se cumplió en tiempo y forma con la apertura de nuestro 16º club deportivo, ubicado en Av. Paseo de las Palmas, colonia Lomas de Chapultepec, materializándose así la apertura de un club bajo el formato SW y la segunda apertura en lo que va del año. Adicionalmente se ha iniciado la construcción y preventa de 2 nuevos clubes, con los cuales la empresa actualmente cuenta con 5 clubes en proceso de preventa y construcción. Con estas y otras aperturas que iremos anunciando, refrendamos nuestro compromiso de enfocar nuestros esfuerzos en ejecutar nuestro plan de crecimiento y expansión. Tenemos además una amplia lista de clubes potenciales en diferentes etapas de avance en su negociación, para nuevas aperturas programadas para el 2012 y 2013.

Durante el 4T11 se prevé el inicio de operación de por lo menos 3 nuevas unidades de negocio en las ubicaciones de Altavista, San Jerónimo y Paseo Interlomas. En relación a la apertura del club en el centro comercial Plaza Luna Parc, programado para principios del 2012, cabe destacar que será el primer club que inauguraremos bajo un nuevo formato de negocio, denominado Sports World Gym. Este es un modelo de negocio que se ha venido desarrollando desde hace varios meses, tomando como base nuestra experiencia y las necesidades y características de los diferentes segmentos del mercado, con lo cual complementaremos el crecimiento de la empresa.

Al contar con un mayor número de formatos, Grupo Sports World obtendrá una mayor versatilidad de productos y servicios, lo cual nos permitirá incursionar en diferentes segmentos de mercado que la empresa considera estratégicos y que nos permitirán ofrecer nuestros servicios a un mayor número de familias.

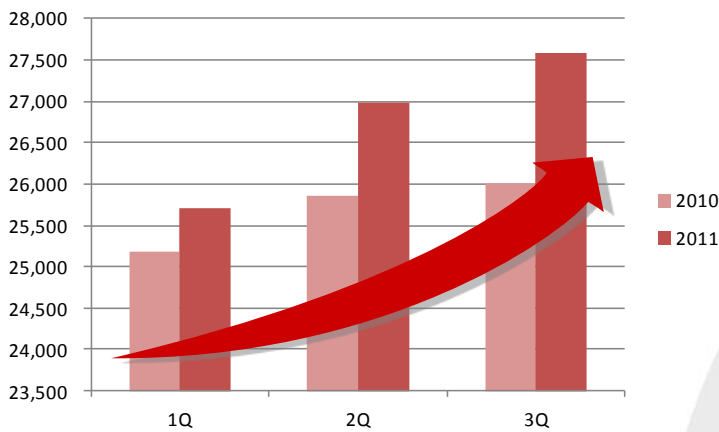
Finalmente, quisiera reiterar, el compromiso con nuestros inversionistas, usuarios y colaboradores de continuar esforzándonos para crear la oferta deportiva familiar más completa y con mayor presencia de México. La meta que nos hemos puesto como empresa no será fácil de alcanzar, pero dados los éxitos de nuestras más recientes aperturas y la notable demanda durante el proceso de preventa de nuestros nuevos clubes que se encuentran en construcción, me permite compartirles que vamos por buen camino y que el esfuerzo de todos nuestros colaboradores dará cada vez resultados más tangibles y fructíferos.”

## NÚMERO DE CLUBES

Clubes	3T10	4T10	1T11	2T11	3T11
Inicio del Periodo	14	14	14	14	15
Aperturas	0	0	0	1	1
Construcción	0	1	1	4	5
<b>Clubes en Operación</b>	<b>14</b>	<b>14</b>	<b>14</b>	<b>15</b>	<b>16</b>
<b>Clubes en Operación/ Pre-Venta</b>	<b>14</b>	<b>15</b>	<b>15</b>	<b>19</b>	<b>21</b>

## RESUMEN OPERATIVO 3T11

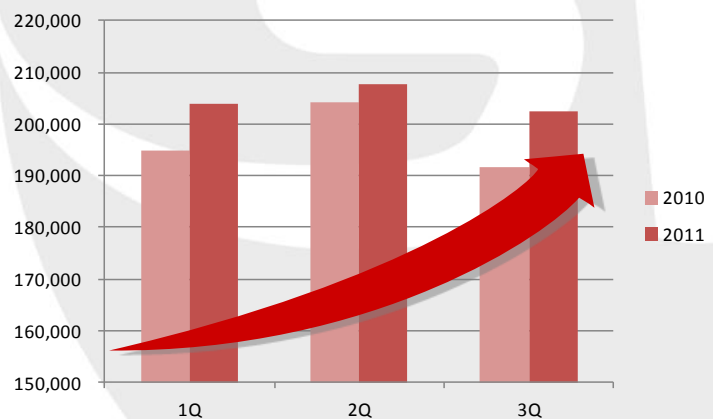
### Usuarios Activos



- La compañía tuvo durante el trimestre un promedio mensual de 27,575 usuarios activos, logrando un crecimiento de 6.1%, con respecto al mismo período del año 2010.
- El promedio de usuarios activos mismos clubes durante el tercer trimestre de 2011, se incrementó 0.8% con respecto al año anterior.

- Durante el tercer trimestre del 2011, el número de visitas mensuales promedio a nivel consolidado se situó en aproximadamente 203 mil visitas, lo cual equivale a un crecimiento del 5.7% con respecto al mismo trimestre del año anterior.
- Durante el 2011 se ha logrado incrementar el nivel de asistencia durante cada trimestre con respecto a los niveles del año 2010.

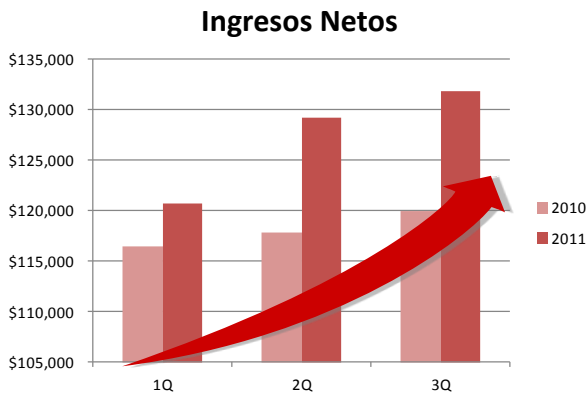
### Aforo Promedio Mensual



## RESULTADOS FINANCIEROS 3T11

### INGRESOS NETOS

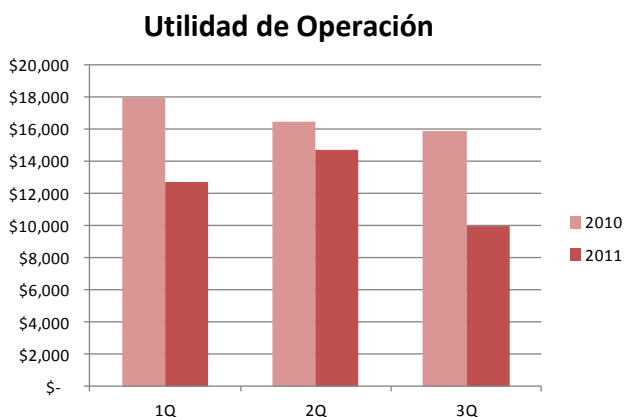
Los ingresos netos del tercer trimestre de 2011, se incrementaron en \$11.9 millones de pesos, alcanzando la cifra de \$131.8 millones de pesos, lo cual representa un crecimiento de 9.9% respecto al mismo período de 2010. Este resultado incluye además de los ingresos propios de la venta de membresías de los clubes que están en operación, el reconocimiento del ingreso por venta de membresías durante la preventa del club Palmas, el cobro de las cuotas de mantenimiento de todos los clubes que se encuentran en operación y los ingresos por otros servicios, patrocinios y otras actividades.



Los ingresos netos acumulados durante los primeros 9 meses del año superaron en \$27.5 millones de pesos o 7.8% al resultado del mismo periodo del 2010. El total de ingresos al final del 3T11 asciende a \$381.8 millones de pesos. Dentro de este resultado los aumentos más significativos se dieron por el reconocimiento de los ingresos por la preventa de membresías en el club Palmas, el incremento en ingreso por cuotas de mantenimiento atribuibles al club Condesa, y al aumento en los ingresos por servicios adicionales, los cuales lograron un crecimiento de 25.6% con respecto al mismo periodo del año anterior.

### UTILIDAD DE OPERACIÓN

La utilidad de operación del trimestre observó una caída de \$5.9 millones de pesos o 36.9% con respecto al año 2010. El resultado del trimestre en este rubro se ubicó en \$10.0 millones de pesos. Este resultado además de haberse visto impactado por los gastos de operación propios de los nuevos clubes que se encuentran en operación, reconoce todos los gastos pre-operativos de los clubes que se encuentran en proceso de construcción, los cuales hasta no iniciar operaciones ocasionan un efecto temporal que disminuye la utilidad operacional del negocio.



La utilidad de operación acumulada para los primeros nueve meses del 2011, alcanzó los \$37.5 millones de pesos presentando una disminución de \$12.8 millones de pesos o 25.5% comparado con el mismo periodo del año anterior. Esta disminución es resultado del incremento de los gastos operativos de los dos nuevos clubes que ya se encuentran en operación y los gastos pre-operativos de cinco nuevos clubes que están en procesos de construcción y pre-venta, específicamente gastos de conceptos como costos de venta y mercadotecnia, al igual que un incremento en los gastos de Administración Central principalmente atribuibles a ser una empresa pública.

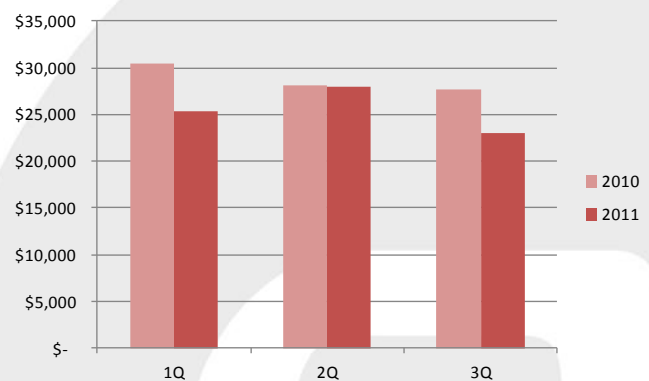
El efecto de gastos pre-operativos por clubes en construcción durante este periodo es importante, ya que de los 21 clubes en operación/construcción, 5 clubes que representan el 25% del total generan gasto pre-operativo sin la posibilidad de reconocer ingreso alguno por la venta de membresías hasta que entren en operación.

## UAFIDA

En el tercer trimestre del año la UAFIDA se situó en \$23.0 millones de pesos, observando una reducción de \$4.7 millones de pesos o el 16.9% respecto al mismo trimestre del año 2010, y rindiendo un margen de 17.4%. Como hemos venido mencionando en diferentes ocasiones, este efecto es temporal y es ocasionado por el gasto incremental generado por las preventas, mismo que será compensado una vez que inicien operaciones los nuevos clubes.

La UAFIDA acumulada del año sumó \$76.3 millones de pesos, lo cual representa un disminución de \$9.8 millones de pesos u 11.4% con respecto al mismo período del año anterior. Esta reducción en la UAFIDA, es resultado en parte, de los incrementos en gastos de operación principalmente por el inicio de operaciones de dos nuevos clubes, el inicio de los gastos pre-operativos de 5 clubes que están en proceso de construcción y por el gasto incremental derivado de ser una empresa pública. El efecto temporal por el incremento en los gastos de Administración Central, se irá diluyendo paulatinamente en la medida en que se incremente la base de clubes en operación.

### UAFIDA



(En miles de pesos nominales)

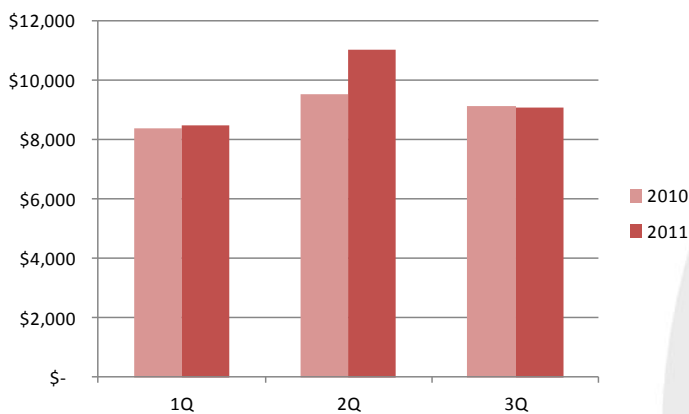
	Tercer Trimestre			Enero a Septiembre		
	2011	2010	% Var	2011	2010	% Var
<b>Utilidad Neta consolidada</b>	<b>9,106</b>	<b>9,122</b>	(0.2%)	<b>28,631</b>	<b>27,050</b>	5.8%
Impuesto sobre la Renta	4,215	4,614	(8.7%)	13,194	13,866	(4.8%)
Resultado integral de financiamiento	3,309	(2,137)	254.8%	4,351	(9,396)	146.3%
Depreciación y amortización	12,965	11,773	10.1%	38,841	35,825	8.4%
<b>UAFIDA (1)</b>	<b>22,977</b>	<b>27,647</b>	<b>(16.9%)</b>	<b>76,316</b>	<b>86,137</b>	<b>(11.4%)</b>
UAFIDA margen	17.4%	23.0%	-5.6 pt	20.0%	24.3%	-4.3 pt

(1) La UAFIDA se calcula sumando a la utilidad (pérdida) antes de impuestos a la utilidad, el resultado integral de financiamiento neto y la depreciación y amortización.

## UTILIDAD NETA

La utilidad neta del trimestre se situó en \$9.1 millones de pesos, presentando una reducción marginal de 0.2% respecto al mismo periodo del año anterior. El margen de la utilidad neta se situó en 6.9%, cifra 70 puntos base inferior a la del mismo periodo de 2010. El resultado de la utilidad neta se redujo con motivo del incremento en los gastos de operación, por el número de clubes que se encuentran en proceso de preventa y construcción.

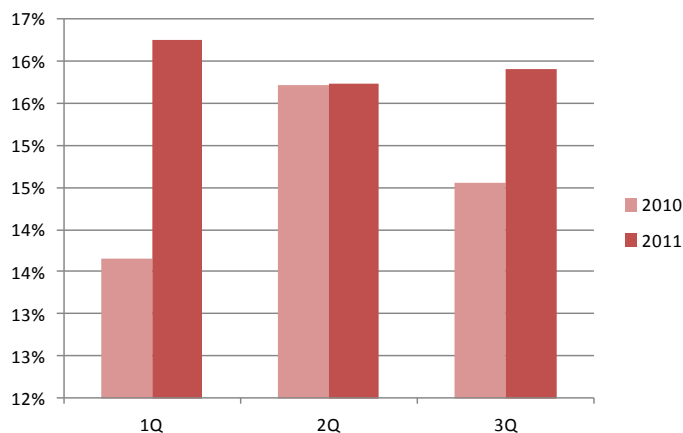
**Utilidad Neta**



- La utilidad neta consolidada de la compañía para los primeros nueve meses del 2011, creció \$1.6 millones de pesos o 5.8% con respecto al año anterior.
- La utilidad neta consolidada acumulada del 2011 alcanzó los \$28.6 millones de pesos, y produjo un margen de 7.5% cifra 14 puntos base por debajo del mismo periodo del año anterior.
- A pesar de contar con una carga de 5 clubes en proceso de construcción, el nivel de la utilidad neta consolidada acumulada durante el 2011 se ha logrado incrementar en comparación al año anterior.

## GASTO CORPORATIVO

**Gasto Corporativo como % de Ingresos**



- Durante el 3T11, el Gasto Corporativo como porcentaje de ingresos totales se incrementó en 135 puntos base comparado con el mismo trimestre del año anterior.
- Debido a que únicamente se han puesto en operación 2 nuevos clubes, no se ha visto reflejado el efecto de la palanca operativa de la empresa, por lo cual aún no se puede apreciar el beneficio que conlleva.
- En la medida en que un mayor número de clubes sean puestos en operación, la relación entre el gasto corporativo y los ingresos irá disminuyendo al diluir este gasto sobre un mayor número de clubes.

## BALANCE GENERAL

---

### EFFECTIVO Y EQUIVALENTES

Se observa un incremento de 274.5% o \$199.0 millones de pesos, en el efectivo y equivalentes al ubicarse en \$271.5 millones de pesos al 30 de septiembre de 2011. En este renglón se puede apreciar que la empresa mantiene en caja los recursos que no han sido invertidos y que fueron obtenidos mediante la oferta pública inicial, al igual que las utilidades retenidas que han sido generadas a través de la operación del negocio. Estos recursos se seguirán utilizando para continuar con el proceso de expansión que estamos llevando a cabo.

### CUENTAS POR COBRAR NETO

El balance general de la empresa en este rubro muestra un incremento de \$15.1 millones de pesos o del 887.9% respecto al mismo período del año anterior, alcanzando una cifra de \$16.8 millones de pesos y cuyo importe corresponde en su mayoría a un saldo a favor por concepto de Impuesto al Valor Agregado, y cuyo importe está en proceso de ser solicitado como reembolso al Servicio de Administración Tributaria.

### PAGOS ANTICIPADOS

Este rubro presenta un incremento de \$27.9 millones de pesos o del 213.5%, respecto al mismo período del año anterior y a esta fecha su saldo asciende a \$40.9 millones de pesos. Este incremento es atribuible principalmente al pago de depósitos en garantía y rentas anticipadas con motivo de la suscripción de diversos contratos de arrendamiento.

### PRÉSTAMOS DE INSTITUCIONES FINANCIERAS

A lo largo de este trimestre, continuamos sin disponer de cantidad alguna por concepto de préstamos de instituciones financieras, por lo que no existe saldo alguno, sin embargo como se ha mencionado en otros comunicados, la empresa cuenta con una línea de crédito revolvente ejercible hasta por \$100 millones de pesos, en caso de que se requiera mayor liquidez por un incremento en el ritmo de expansión de la empresa.

## EVENTOS RELEVANTES DEL 3T11

---

- La Compañía sigue fortaleciendo su plan de expansión y durante el trimestre fueron suscritos varios nuevos contratos de arrendamiento, para aperturas de clubes que se tienen previstas durante el 2012 y el 2013. Adicionalmente, varias ubicaciones más se encuentran en proceso de análisis y negociación.
- El club Palmas alcanzó, prácticamente desde su inicio de operaciones, su punto de equilibrio.
- Se anunció un nuevo formato de negocio denominado Sports World Gym, el cual estará enfocado a otro segmento de mercado; se estima que el club que se encuentra en construcción bajo este formato iniciará operaciones durante el 1T12 en el centro comercial Plaza Luna Parc en el municipio de Cuautitlán Izcalli, Estado de México.
- El fondo de capital privado ZN México II, L.P. ("ZNM II") ha informado a la compañía que debido a la conclusión de la vigencia de ZNM II, 10,566,692 acciones emitidas por Sports World, propiedad de ZNM II, serán transferidas a un fideicomiso con Banco Invex, S.A., División Fiduciaria (el "Fideicomiso Sucesor ZNM II"), dicho fideicomiso actuará en base a las instrucciones de un comité técnico integrado por el mismo administrador de ZNM II y la estrategia de inversión seguirá siendo la misma que la estrategia actual de ZNM II.

## ACERCA DE GRUPO SPORTS WORLD

Grupo Sports World, S.A.B. de C.V. es una de las empresas operadoras de clubes deportivos familiares líderes en México. La Compañía ofrece varios conceptos específicamente diseñados para que todos los miembros de una familia puedan realizar actividades deportivas dentro de un mismo espacio. Sports World cuenta con una amplia gama de actividades y programas deportivos enfocados a las necesidades y demandas específicas de sus usuarios, así como servicios de entrenamiento, salud y nutrición conforme a las últimas tendencias internacionales de la industria del “fitness”. Sports World cotiza en la bolsa mexicana de valores bajo el símbolo “SPORT.S” (bloomberg: sports.mx).

### **Información sobre estimaciones y riesgos asociados.**

La información que se presenta en este comunicado contiene ciertas declaraciones acerca del futuro e información relativa a Grupo Sports World, S.A.B. de C.V. y sus subsidiarias (en conjunto “Sports World” o la “Compañía”) las cuales están basadas en el entendimiento de sus administradores, así como en supuestos e información actualmente disponible para la Compañía. Tales declaraciones reflejan la visión actual de Sports World sobre eventos futuros y están sujetas a ciertos riesgos, factores inciertos y presunciones. Muchos factores podrían causar que los resultados, desempeño, o logros actuales de la Compañía sean materialmente diferentes con respecto a cualquier resultado futuro, desempeño o logro de Sports World que pudiera ser incluida, en forma expresa o implícita dentro de dichas declaraciones acerca del futuro, incluyendo, entre otros: cambios en las condiciones generales económicas y/o políticas, cambios gubernamentales y comerciales a nivel global y en los países en los que la Compañía hace negocios, cambios en las tasas de interés y de inflación, volatilidad cambiaria, cambios en la demanda y regulación de los productos comercializados por la Compañía, cambios en el precio de materias primas y otros insumos, cambios en la estrategia de negocios y varios otros factores. Si uno o más de estos riesgos o factores inciertos se materializan, o si los supuestos utilizados resultan ser incorrectos, los resultados reales podrían variar materialmente de aquellos descritos en el presente como anticipados, creídos, estimados o esperados. Sports World no pretende y no asume ninguna obligación de actualizar estas declaraciones acerca del futuro.



## ESTADO DE RESULTADOS

### GRUPO SPORTS WORLD, S.A.B. DE C.V. Y SUBSIDIARIAS

Estados de Resultados Consolidados

Para el tercer trimestre y acumulado del 1 de enero al 30 de septiembre 2011 y 2010

(Miles de Pesos)

	Tercer Trimestre			Acumulado		
	2011	2010	% Var	2011	2010	% Var
Ingresos por cuotas de mantenimiento y membresías	116,661	106,845	9.2%	340,598	321,477	5.9%
Ingresos por otros servicios, patrocinios y otras actividades	15,180	13,139	15.5%	41,210	32,799	25.6%
<b>Total de ingresos</b>	<b>131,841</b>	<b>119,984</b>	<b>9.9%</b>	<b>381,808</b>	<b>354,276</b>	<b>7.8%</b>
Gastos de Operación	81,489	72,992	11.6%	230,813	210,328	9.7%
Depreciación y amortización	12,965	11,773	10.1%	38,841	35,825	8.4%
Gastos de Venta	6,393	1,874	241.1%	13,932	6,012	131.8%
<b>Total de Gastos de Operación</b>	<b>100,847</b>	<b>86,640</b>	<b>16.4%</b>	<b>283,586</b>	<b>252,164</b>	<b>12.5%</b>
<b>Contribucion Marginal de Clubes</b>	<b>30,994</b>	<b>33,344</b>	<b>(7.05%)</b>	<b>98,222</b>	<b>102,112</b>	<b>(3.8%)</b>
Gastos Corporativo	20,931	17,249	21.3%	60,774	51,682	17.6%
Otros (ingresos) gastos, neto	51	222	(77.2%)	(26)	118	(122.3%)
<b>Gastos de Administración Central</b>	<b>20,982</b>	<b>17,471</b>	<b>20.1%</b>	<b>60,748</b>	<b>51,800</b>	<b>17.3%</b>
<b>Utilidad de operación</b>	<b>10,012</b>	<b>15,873</b>	<b>(36.9%)</b>	<b>37,474</b>	<b>50,312</b>	<b>(25.5%)</b>
Resultado integral de financiamiento, neto	3,309	(2,137)	254.8%	4,351	(9,396)	146.3%
<b>Utilidad antes de impuestos a la utilidad</b>	<b>13,321</b>	<b>13,736</b>	<b>(3.0%)</b>	<b>41,825</b>	<b>40,916</b>	<b>2.2%</b>
Impuestos a la utilidad	4,215	4,614	(8.7%)	13,194	13,866	(4.8%)
<b>Utilidad neta consolidada</b>	<b>9,106</b>	<b>9,122</b>	<b>(0.2%)</b>	<b>28,631</b>	<b>27,050</b>	<b>5.8%</b>
<b>UAFIDA</b>	<b>22,977</b>	<b>27,647</b>	<b>(16.9%)</b>	<b>76,316</b>	<b>86,137</b>	<b>(11.4%)</b>
Margen de Contribución Marginal de Clubes	23.5%	27.8%	-4.3 pt	25.7%	28.8%	-3.1 pt
Margen de Utilidad de Operación	7.6%	13.2%	-5.6 pt	9.8%	14.2%	-4.4 pt
Margen de Utilidad Neta Consolidada	6.9%	7.6%	-0.7 pt	7.5%	7.6%	-0.1 pt
Margen de UAFIDA	17.4%	23.0%	-5.6 pt	20.0%	24.3%	-4.3 pt

## BALANCE GENERAL AL 30 DE SEPTIEMBRE DE 2011

### GRUPO SPORTS WORLD, S.A.B. DE C.V. Y SUBSIDIARIAS

Balances Generales Consolidados  
Al 30 de septiembre de 2011 y 2010  
(Miles de Pesos)

	sep-11	sep-10	Var \$	Var %
Efectivo y equivalentes	271,515	72,502	199,013	274.5%
Cuentas por cobrar, neto	16,826	1,703	15,123	887.9%
Pagos anticipados	40,899	13,045	27,854	213.5%
<b>Total del activo circulante</b>	<b>329,240</b>	<b>87,250</b>	<b>241,990</b>	<b>277.4%</b>
Mejoras a locales arrendados, construcciones en proceso, mobiliario y equipo, neto	414,301	326,361	87,940	26.9%
Activos intangibles, neto	70,104	73,743	(3,639)	(4.9%)
Otros activos, neto	41,299	35,191	6,108	17.4%
<b>Total activo a largo plazo</b>	<b>525,704</b>	<b>435,295</b>	<b>90,409</b>	<b>20.8%</b>
<b>Total de Activo</b>	<b>854,944</b>	<b>522,545</b>	<b>332,398</b>	<b>63.6%</b>
	sep-11	sep-10	Var \$	Var %
Doc. por pagar a bancos a largo plazo	-	32,500	(32,500)	(100.0%)
Arrendamiento financiero a largo plazo	1,435	1,274	162	12.7%
Proveedores, Acreedores , Otros	80,290	51,495	28,795	55.9%
Ing. Dif. por cuotas de mantenimiento y	21,709	16,793	4,916	29.3%
<b>Total del pasivo circulante</b>	<b>103,435</b>	<b>102,062</b>	<b>1,373</b>	<b>1.3%</b>
Documentos por pagar a bancos a largo plazo, excluyendo vencimientos circulantes	-	40,625	(40,625)	(100.0%)
Arrendamiento financiero a largo plazo	32,954	34,389	(1,435)	(4.2%)
Otros Pasivos Largo Plazo	11,173	8,126	3,047	37.5%
<b>Total del pasivo a largo plazo</b>	<b>44,127</b>	<b>83,140</b>	<b>(39,012)</b>	<b>(46.9%)</b>
<b>Total del Pasivo</b>	<b>147,562</b>	<b>185,202</b>	<b>(37,640)</b>	<b>(20.3%)</b>
Capital social y Prima en suscripción de acciones	614,026	268,296	345,730	128.9%
Utilidades retenidas	64,725	41,997	22,728	54.1%
Utilidad del ejercicio	28,631	27,050	1,581	5.8%
<b>Total del capital contable</b>	<b>707,382</b>	<b>337,343</b>	<b>370,039</b>	<b>109.7%</b>
<b>Pasivo y Capital Contable</b>	<b>854,944</b>	<b>522,545</b>	<b>332,398</b>	<b>63.6%</b>

**FLUJO DE EFECTIVO**
**GRUPO SPORTS WORLD, S.A.B. DE C.V. Y SUBSIDIARIAS**

Estados Consolidados de Flujos de Efectivo

Periodo de nueve meses terminados el 30 de septiembre de 2011

(Miles de Pesos)

	<b>Acumulado 2011</b>
<b>Actividades de operación:</b>	
Utilidad antes de impuestos a la utilidad	41,825
Depreciación y amortización	38,841
<b>Subtotal</b>	<b>80,666</b>
Cambio en Capital de Trabajo	(44,572)
<b>Flujos netos de efectivo de actividades de operación</b>	<b>36,094</b>
<b>Actividades de inversión:</b>	
Adquisiciones de mejoras a locales arrendados, mobiliario y equipo y	(109,200)
Disminución en activos intangibles y otros activos	(9,193)
<b>Flujos netos de efectivo de actividades de inversión</b>	<b>(118,393)</b>
<b>Efectivo antes de actividades de financiamiento</b>	<b>(82,299)</b>
<b>Actividades de financiamiento:</b>	
Incremento de capital social	0
Prima en suscripción de acciones	0
Recompra de acciones	(14,697)
Pagos de prestamos y arrendamiento financiero	(65,969)
<b>Flujos netos de efectivo de actividades de financiamiento</b>	<b>(80,667)</b>
<b>Incremento neto de efectivo y equivalentes</b>	<b>(162,966)</b>
<b>Efectivo y equivalentes:</b>	
Al principio del período	434,481
<b>Al fin del período</b>	<b>271,515</b>

## INDICADORES ADICIONALES

<b>Rentabilidad</b>	<b>3T10</b>	<b>4T10</b>	<b>1T11</b>	<b>2T11</b>	<b>3T11</b>
Margen de UAFIDA	23.0%	25.9%	21.0%	21.7%	17.4%
Margen de Utilidad	7.6%	10.2%	7.0%	8.5%	6.9%
<b>Operación</b>	<b>3T10</b>	<b>4T10</b>	<b>1T11</b>	<b>2T11</b>	<b>3T11</b>
Churn Promedio Mensual U12M (mismos clubes)	3.4%	3.2%	3.3%	2.9%	2.7%
Aforo Promedio Mensual	191,665	176,777	203,866	207,571	202,527
No. De Clubes en Operación	14	14	14	15	16
No. De Clubes en Construcción	0	1	1	4	5
<b>Personal</b>	<b>3T10</b>	<b>4T10</b>	<b>1T11</b>	<b>2T11</b>	<b>3T11</b>
Operación de Clubes	850	850	868	932	990
Administración Central	97	97	103	116	114
Total	947	947	971	1,048	1,104

## CONFERENCIA TELEFÓNICA 3T11

---

Miembros de la alta dirección de Grupo Sports World los invitan a participar en la conferencia telefónica, el día miércoles 26 de Octubre de 2011 a las 13:30 horas tiempo de la Ciudad de México; para discutir los resultados del tercer trimestre y dar una actualización de los negocios de la empresa.

Para participar en la conferencia telefónica, por favor marque al (866) 394-8469 si se encuentra en los Estados Unidos o al (001) (706) 758-3047 si se encuentra en México ó el resto del mundo. Los participantes deberán marcar 10 minutos antes de la hora de inicio de la conferencia. El código de identificación para el acceso a la conferencia es **20433429**.

La retransmisión de la conferencia telefónica estará disponible en nuestro sitio web a partir del jueves 27 de Octubre de 2011.

\* \* \* \* \*

*Los comunicados de prensa, así como otros materiales impresos de Grupo Sports World, S.A.B de C.V. pueden contener en las declaraciones ciertas estimaciones sobre hechos futuros esperados y resultados financieros. Tales declaraciones están sujetas a varios riesgos e incertidumbres. Le advertimos que un número de factores importantes pueden causar que los resultados reales difieran materialmente de los planes, objetivos, expectativas e intenciones expresadas en tales estimaciones. Estos factores incluyen condiciones económicas y políticas, así como políticas de gobierno en México o en otros lugares, como las tasas de inflación, tipo de cambio, cambios en la regulación, demanda y competencia.*

## CONTACTO

---

**Roberto Álvarez Falcón**  
Director General de Administración y Finanzas

**Roberto González Heredia**  
Relación con Inversionistas

[inversionistas@sportsworld.com.mx](mailto:inversionistas@sportsworld.com.mx)  
Tel. +52 (55) 5481-7790

**IR Agency:**  
**Jesús Martínez Rojas R.**

[jesus@irandpr.com](mailto:jesus@irandpr.com)  
Tel: +52 (55) 5644-1247